




Dell Active Pen

5000 Series

ユーザーズガイド



メモ、注意、警告

-  **メモ:** メモでは、コンピュータを使いやすくするための重要な情報を説明しています。
 -  **注意:** 注意では、ハードウェアの損傷やデータの損失の可能性を示し、その問題を回避するための方法を説明しています。
 -  **警告:** 警告では、物的損害、けが、または死亡の原因となる可能性があることを示しています。
-

著作権 © 2015 Dell Inc. 無断転載を禁じます。 この製品は、米国および国際著作権法、ならびに米国および国際知的財産法で保護されています。Dell™、および Dell のロゴは、米国および/またはその他管轄区域における Dell Inc. の商標です。本書で使用されているその他すべての商標および名称は、各社の商標である場合があります。

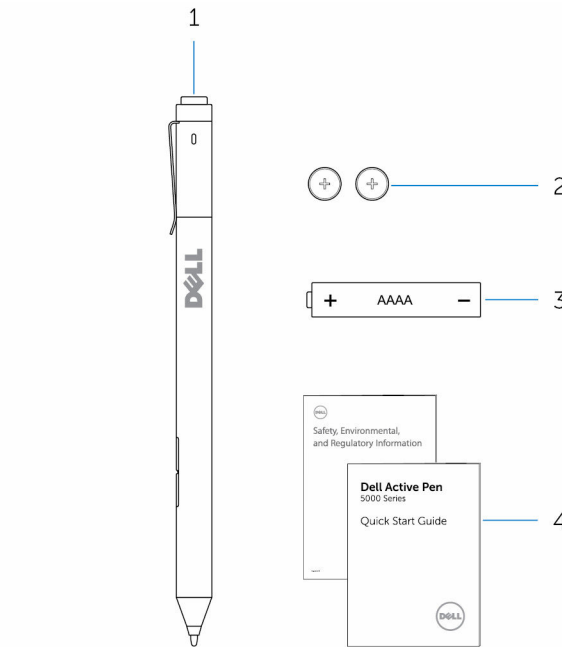
2015 - 09

Rev. A00

目次

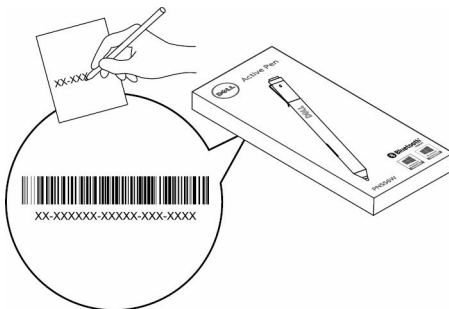
| | |
|-------------------------------------|-----------|
| 箱の中身 | 4 |
| 機能..... | 5 |
| Dell Active Pen のセットアップ..... | 7 |
| バッテリーの取り付け..... | 7 |
| AAAA バッテリーの取り付け..... | 7 |
| コイン型電池の取り付け..... | 8 |
| コイン型電池ホルダーの取り外し..... | 10 |
| Bluetooth デバイスとのペアリング..... | 11 |
| アクティブペンコントロールパネル..... | 13 |
| アクティブペンコントロールパネルのインストール..... | 13 |
| アクティブペンコントロールパネルの使用..... | 14 |
| Dell アクティブペンの持ち方 | 16 |
| トラブルシューティング..... | 17 |
| 仕様..... | 20 |
| 「困ったときは」と「デルへのお問い合わせ」 | 21 |
| セルフヘルプリソース..... | 21 |
| デルへのお問い合わせ..... | 21 |
| 法定情報..... | 23 |
| 保証..... | 23 |
| 規制に関する声明..... | 24 |
| FCC 通知（米国のみ）とその他の規制情報..... | 24 |

箱の中身



- 1 Dell Active Pen
- 2 コイン型電池 (2)
- 3 AAAA バッテリー
- 4 マニュアル

 **メモ:** 保証のため、箱に記載の PPID 番号をメモしておくか、または箱をとっておきます。



機能



| 機能 | 機能性 |
|----------------------|---|
| 1 ヒント | タッチスクリーン上でペン先を動かすと、ポインターが動きます。文字を書いたり、絵を描いたり、物体を選択したりできます。 |
| 2 下部パレルボタン | このボタンを長押しして、消去したいエリア上にペン先を移動させます。このボタンの機能を変更するには、「 アクティブペンコントロールパネル 」を参照してください。 |
| 3 上部パレルボタン | このボタンを押して、コンテキストメニューを開く、または右クリックを実行します。このボタンの機能を変更するには、「 アクティブペンコントロールパネル 」を参照してください。 |
| 4 Bluetooth ペアリングライト | 白いライトの点滅はペアリングモードが有効であることを示します。白いライトの点灯はペアリングの完了を示します。Bluetooth デバイスとのペンのペアリングに関する詳細については、「 Bluetooth デバイスとのペアリング 」を参照してください。 |
| 5 トップボタン | <ul style="list-style-type: none">3 秒間長押しするとペアリングモードを有効にします。0.5 秒間長押しすると OneNote を開きます。 メモ：この機能はデバイスの画面がロックされているときでも動作します。続けて 2 回押ししてスクリーンショットをキャプチャし、OneNote に送信します。0.5 秒間長押しするか、または続けて 2 回押しして、お使いのコンピュータまたはタブレットを接続待機状態から起動させます。 メモ：この機能は接続待機機能に対応するデバイスでのみ使用できます。表示モード中に 0.5 秒間長押しすると次のスライドに移動し、続けて 2 回押しすると前のスライドに移動します。 |

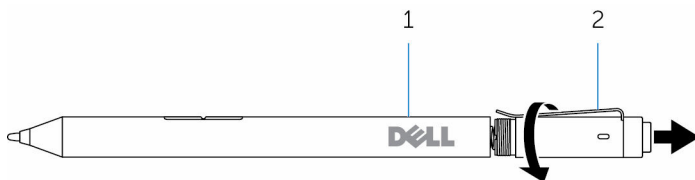
メモ：この機能は、アクティブペンコントロールパネルをインストールしてからのみ使用できます。アクティブペンコントロールパネルのインストール手順については、「[アクティブペンコントロールパネルのインストール](#)」を参照してください。

コイン型電池の取り付け

△ 注意: コイン型電池は正しく取り付けないと、ペンを損傷する恐れがあります。

✎ メモ: コイン型電池を取り外すとペアリング情報が失われます。ペンをお使いのデバイスとペアリングするには、「[Bluetooth デバイスとのペアリング](#)」を参照してください。

- 1 ペンからトップカバーを取り外します。

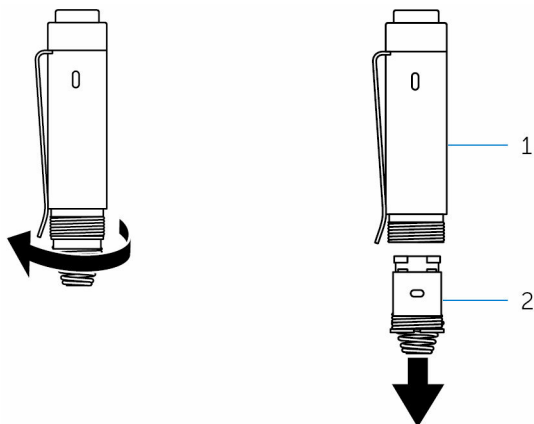


1 ペン

2 トップカバー

- 2 コイン型電池ホルダーを取り外します。

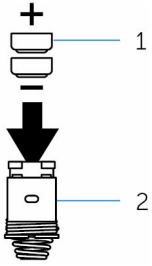
✎ メモ: 詳細については、「[コイン型電池ホルダーの取り外し](#)」を参照してください。



1 トップカバー

2 コイン型電池ホルダー

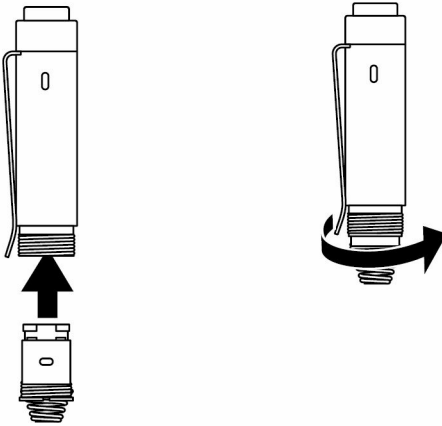
- 3 マイナス面を下にしてコイン型電池を差し込みます。



1 コイン型電池 (2)

2 電池ホルダー

- 4 コイン型電池ホルダーを取り付けます。

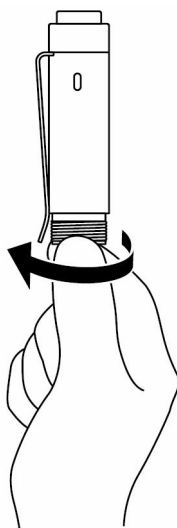


- 5 トップカバーを取り付けます。

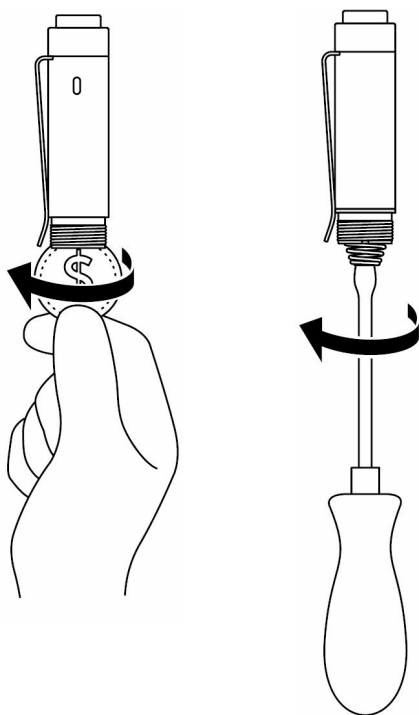


コイン型電池ホルダーの取り外し

指先でコイン型電池ホルダーを回して
トップカバーから外します。




指先でコイン型電池ホルダーを取り外すことが難しい場合は、コインまたはマイナスの精密ドライバーを使用します。

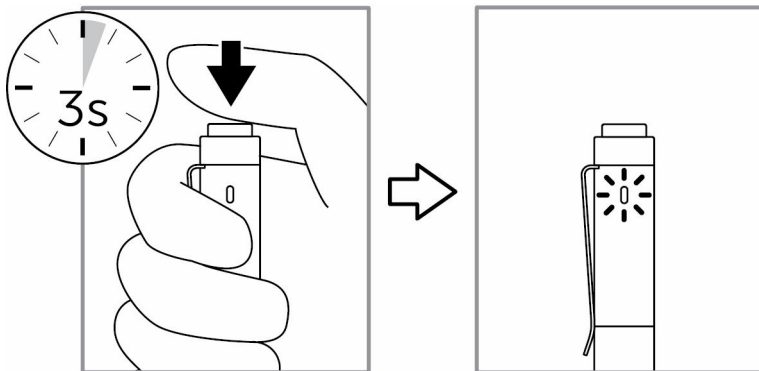


Bluetooth デバイスとのペアリング


- **メモ:** Dell Active Pen は選択した Dell コンピュータおよびタブレットでのみ使用できます。対応するデバイスのリストについては、www.dell.com を参照してください。

 **メモ:** ペンがすでに Bluetooth デバイスの下にリストアップされている場合は、お使いのデバイスとペアリングする前にリストからペンを削除します。

- 1 トップボタンを 3 秒間長押ししてペアリングモードを有効にします。
Bluetooth ペアリングライトが点滅し始め、ペアリングモードが有効であることを確認します。



- 2 Windows サーチに Bluetooth と入力します。
- 3 表示されたリストから、**Bluetooth 設定** をタップ、またはクリックします。
- 4 Bluetooth が有効になっていることを確認してください。
- 5 デバイスのリストから、**Dell PN556W Pen→ペアリング** の順にタップ、またはクリックします。

 **メモ:** **Dell PN556W Pen** がリストにない場合は、ペンのペアリングモードが有効であることを確認してください。

- 6 ペンとデバイスの両方でペアリングプロセスを確認します。
Bluetooth ペアリングライトが数秒間白に点灯しペアリングを確認したら、ライトは消灯します。ペンとデバイスがペアリングされると、Bluetooth が有効で Bluetooth の範囲内にある場合に自動的に接続されます。

アクティブペンコントロールパネル

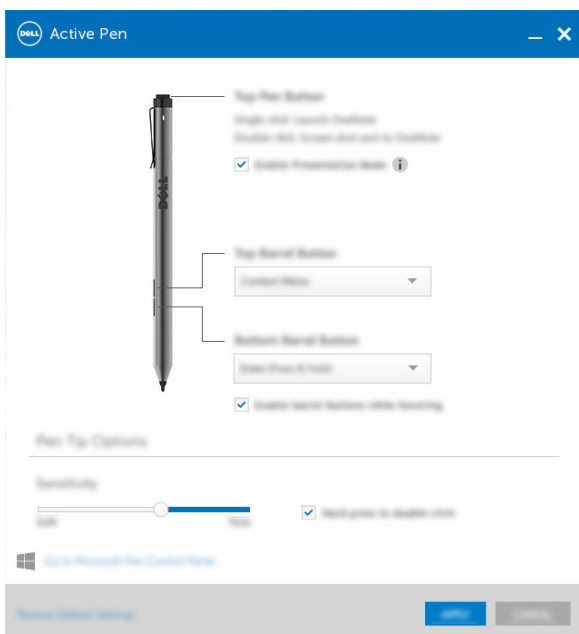
アクティブペンコントロールパネルを使用して、ペンのボタンをカスタマイズしたり、感圧性を変更したりできます。

アクティブペンコントロールパネルのインストール

アクティブペンコントロールパネルをインストールするには、次の手順を実行します。

- 1 コンピュータ、またはタブレットの電源を入れます。
- 2 www.dell.com/support/drivers にアクセスします。
- 3 **製品の表示** をタップ、またはクリックします。
- 4 **電子機器およびアクセサリ** をタップ、またはクリックします。
- 5 **スタイラス** をタップ、またはクリックします。
- 6 **Dell Active Pen 5000 シリーズ** をタップ、またはクリックします。
- 7 ページを下にスクロールして、**アプリケーション** を展開します。
- 8 **ファイルのダウンロード** をタップ、またはクリックします。
- 9 ファイルを保存します。
- 10 ダウンロードが完了したら、ファイルを開き画面の指示に従ってアクティブペンコントロールパネルをインストールします。

アクティブペンコントロールパネルの使用



トップペンボタン

表示モードを有効にする を選択し、ボタンを使用して PowerPoint プレゼンテーションを検索します。

上部バレルボタン

ボタンをクリックすると、次の機能のいずれかを選択できます。

- コンテキストメニュー（右クリック）
- 消去（長押しして消去）
- ページアップ
- ページダウン
- コピー
- 貼付け
- 元に戻す
- やり直し

メモ： ホバリング中にバレルボタンを有効にする を選択し、画面にペン先をタッチさせずに画面上でホバリングしたまま選択した上部バレルボタン機能を有効にします。

下部バレルボタン

ボタンをクリックすると、次の機能のいずれかを選択できます。

- 消去（長押しして消去）
- コンテキストメニュー（右クリック）
- ページアップ
- ページダウン
- コピー
- 貼付け
- 元に戻す
- やり直し

メモ：ホバリング中にバレルボタンを有効にする を選択し、画面にペン先をタッチさせずに画面上でホバリングしたまま選択した下部バレルボタン機能を有効にします。

ペン先オプション

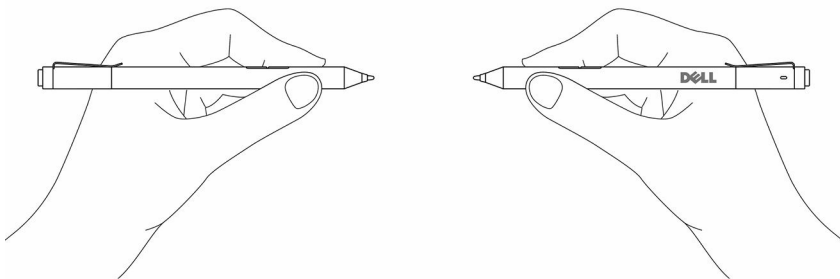
スライダーを動かしてペンの感度を変更します。**強く押すとダブルクリック** を選択して、ペン先を長押しするとダブルクリックできるようにします。




メモ： 詳細な設定オプションについては、**Microsoft ペンコントロールパネルにアクセス** をクリックします。

Dell アクティブペンの持ち方

Dell Active Pen は鉛筆やペンを持つように持ちます。グリップを調整してパレルボタンを簡単に使用できるようにします。描画中または Dell Active Pen の位置調整中に間違っパレルボタンを押さないようにしてください。



トラブルシューティング

 **メモ:** Dell Active Pen は選択した Dell コンピュータおよびタブレットでのみ使用できます。対応するデバイスのリストについては、www.dell.com を参照してください。

| 問題 | 考えられる原因 | 可能な対策 |
|-----------------------------------|---|---|
| ペンが動作しない。 | <ul style="list-style-type: none">• バッテリーが正しく取り付けられていません。• バッテリーが切れています。 | <ul style="list-style-type: none">• バッテリーが正しく取り付けられていることを確認してください。詳細については、「バッテリーの取り付け」を参照してください。• バッテリーを交換してください。詳細については「バッテリーの取り付け」を参照してください。 |
| ペンが書けない、バレルボタンが機能しない。 | AAAA バッテリーが正しく取り付けられていない、または切れています。 | AAAA バッテリーを交換してください。詳細については「 AAAA バッテリーの取り付け 」を参照してください。 |
| バレルボタンのデフォルト機能が動作しない。 | 機能がアプリケーションにサポートされていません。 | バレルボタンを OneNote、またはこれらの機能をサポートする他のアプリケーションでテストしてください。 |
| トップボタンを 0.5 秒間押しても OneNote が開かない。 | <ul style="list-style-type: none">• OneNote がインストールされていません。• ペンがデバイスとペアリングされていません。 | <ul style="list-style-type: none">• OneNote がデバイスにインストールされていることを確認してください。• ペンがデバイスとペアリングされていることを確認してください。詳細については、「Bluetooth デバイスとのペアリング」 |

| 問題 | 考えられる原因 | 可能な対策 |
|--|---|--|
| | <ul style="list-style-type: none"> • コイン型電池が切れています。 • コイン型電池を交換しましたが、ペンはお使いのデバイスと再度ペアリングされませんでした。 | <ul style="list-style-type: none"> • コイン型電池を交換してください。詳細については、「コイン型電池の取り付け」を参照してください。 • Bluetooth デバイスのリストからペンを削除して、お使いのデバイスともう一度ペアリングします。詳細については、「Bluetooth デバイスとのペアリング」を参照してください。 |
| <p>トップボタンを連続して押してもスクリーンショットをキャプチャしない。</p> | <p>お使いのデバイスに Windows Update KB2968599 がインストールされていません。</p> | <p>Windows Update KB2968599 を Microsoft の Web サイトからインストールします。</p> |
| <p>ペンをデバイスとペアリングできない。</p> | <ul style="list-style-type: none"> • サポートされていないデバイスです。 • デバイスの Bluetooth ドライバは古いドライバです。 | <ul style="list-style-type: none"> • Dell Active Pen は Dell のデバイスでのみ機能します。 • デバイスに最新の Bluetooth ドライバをインストールしてください。 |
| <p>ペンが Bluetooth デバイスリストの下に 未接続 として表示される。</p> | <p>ペンがデバイスと正しくペアリングされていません。</p> | <ul style="list-style-type: none"> • デバイスに最新の Bluetooth ドライバをインストールしてください。 • ペンを Bluetooth リストから削除して、もう一度ペアリングしてください。デバイスとのペンのペアリングに関する詳細については、「Bluetooth デバイスとのペアリング」を参照してください。 |

| 問題 | 考えられる原因 | 可能な対策 |
|---|---|---|
| Bluetooth ペアリングライトが点灯しない。 | コイン型電池が切れています。 | コイン型電池を交換してください。詳細については、「 コイン型電池の取り付け 」を参照してください。 |
| トップボタンを 0.5 秒間長押しする、または続けて 2 回押ししても、コンピュータ、またはタブレットが接続待機機から復帰しない。 | お使いのコンピュータ、またはタブレットが接続待機機能に対応していない可能性があります。 | 接続待機機能に対応しているコンピュータおよびタブレットでこの機能を使用するようにします。対応しているデバイスのリストについては、Dell の Web サイトで PN556W を検索してください。 |

仕様

| | |
|------------------|--|
| モデル | PN556W |
| 長さ | 145 mm (5.71 インチ) |
| 直径 | 9.5 mm (0.37 インチ) |
| 重量 | 18 g (0.04 ポンド) |
| Wireless (ワイヤレス) | Bluetooth Smart Low Energy 4.0 |
| ワイヤレス操作範囲 | 10 m (32.80 フィート) |
| ペン先の検知可能な高さ | 5 mm ~ 10 mm (0.2 インチ ~ 0.39 インチ) |
| バッテリー | <ul style="list-style-type: none">• AAAA 再充電不可バッテリー• 319 コイン型電池 (2) |
| 対応オペレーティングシステム | <ul style="list-style-type: none">• 最新アップデートをインストールした Windows 8.1• Windows 10 |

「困ったときは」と「デルへのお問い合わせ」

セルフヘルプリソース

オンラインのセルフヘルプリソースを使ってデルの製品とサービスに関するヘルプ情報を取得できます。

Dell 製品とサービスに関する情報は

www.dell.com

Windows 8.1 および Windows 10

Dell ヘルプとサポート アプリ



Windows 10

始めに アプリ



Windows 8.1

ヘルプとヒント アプリ



Windows 8.1、および Windows 10 のヘルプへのアクセス

Windows 検索に、ヘルプとサポートと入力し、**Enter** を押します。

オペレーティングシステムのオンラインヘルプ

www.dell.com/support/windows

トラブルシューティング情報、ユーザーズガイド、セットアップ方法、製品仕様、テクニカルサポートブログ、ドライバ、ソフトウェアのアップデートなどは

www.dell.com/support

デルへのお問い合わせ

販売、テクニカルサポート、カスタマーサービスに関するデルへのお問い合わせは、www.dell.com/contactdell を参照してください。



メモ: 各種サービスのご提供は国や製品によって異なり、国によってはご利用いただけないサービスもございます。



メモ: お使いのコンピュータがインターネットに接続されていない場合は、購入時の納品書、出荷伝票、請求書、またはデルの製品カタログで連絡先をご確認ください。

法定情報

保証

限定的保証および返品規定

Dell 製の製品には 1 年間限定のハードウェア保証が付いています。Dell システムと合わせて購入した場合は、システムの保証に従います。

米国のお客様の場合：

本製品の購入および使用は Dell のエンドユーザー契約に従うものとし、www.dell.com/terms で確認できます。マニュアルには拘束力のある仲裁条項が含まれます。

ヨーロッパ、中東、アフリカのお客様の場合：

Dell 製の製品の販売および使用は、該当する全国消費者の法的権利、お客様が結んだ小売業者の販売契約（お客様と小売業者との間で適用）、Dell のエンドユーザー契約条件に従うものとします。

Dell が追加のハードウェア保証を提供する場合があります。Dell エンドユーザー契約および保証条件の詳細は、www.dell.com にアクセスし、「ホーム」ページの下部のリストから国を選択して、エンドユーザー条件に関する「契約条件」リンクをクリックするか、または保証条件に関する「サポート」リンクをクリックして確認できます。

米国以外のお客様の場合：

Dell 製の製品の販売および使用は、該当する全国消費者の法的権利、お客様が結んだ小売業者の販売契約（お客様と小売業者との間で適用）、Dell の保証条件に従うものとします。Dell が追加のハードウェア保証を提供する場合があります。Dell の保証条件の詳細は、www.dell.com にアクセスし、「ホーム」ページの下部のリストから国を選択して、「契約条件」リンクをクリックするか、または保証条件に関する「サポート」リンクをクリックして確認できます。


規制に関する声明

FCC 通知（米国のみ） とその他の規制情報

FCC 通知およびその他の規制情報については、www.dell.com/regulatory_compliance にある規制順守の web サイトを参照してください。

本装置は FCC 規定の第 15 条に準拠しています。操作は以下の 2 つの条件に従って行われます。

- 1 本装置が有害な障害を引き起こさないこと。
- 2 好ましくない動作を引き起こす可能性のある電波障害を含め、このデバイスが受信した電波障害を受け入れること。

 **注意:** 本装置に対して変更または改造を行った場合、それがコンプライアンス責任者の明示的な承諾がある場合を除いては、本装置に対するユーザーの操作権限が無効になる可能性があります。

この装置はテストされ、FCC 規則の第 15 条に準拠して、クラス B のデジタルデバイスの制限に適合することが確認されています。これらの制限は、住宅施設における有害な干渉に対して妥当な保護を提供するよう設計されています。この装置は無線周波数エネルギーを生成、使用し、それを放射する可能性があり、指示に従わずに設置して使用した場合は、無線通信に対して有害な干渉が発生する可能性があります。ただし、特定のインストール状況において干渉を発生しないという保証はありません。この装置がラジオまたはテレビの受信に対して有害な干渉が発生する場合（本装置をオン/オフして調べることができます）、ユーザーは次のいずれか 1 つまたはすべての対策をとることによって干渉をなくすようにしてください。

- 受信アンテナの方向または場所を変える。
- 装置と受信機の距離を離す。
- 受信機が接続されているものとは別の回路上のコンセントに装置を接続する。
- 代理店やラジオ / テレビ技術者に相談する。

この装置が FCC 規制のクラス B に準拠するように、シールドケーブルを使用する。